

**BİNGÖL ÜNİVERSİTESİ SOSYAL VE
EKONOMİK ÇALIŞMALAR
UYGULAMA VE ARAŞTIRMA
MERKEZİ**

**Bingöl, Malatya, Elazığ ve
Tunceli'de İnsani Gelişme Düzeyi:
Durum Analizi ve Politika Önerileri**

Halim Tatlı

R1

BÜSEÇAM Çalışma Raporları, yazar(lar) tarafından yürütülen araştırmaları açıklar ve yorumları ortaya çıkarmak ve tartışmayı teşvik etmek için yayınlanır. BÜSEÇAM Çalışma Raporlarında ifade edilen görüşler yazar(lar)a aittir.

**2024
BÜSEÇAM**

Çalışma Raporu Serisi

BÜSEÇAM Çalışma Raporu

Bingöl, Malatya, Elazığ ve Tunceli'de İnsani Gelişme Düzeyi: Durum Analizi ve Politika Önerileri

Halim Tatlı

BÜSEÇAM Çalışma Raporu No. R1

Bingöl Üniversitesi Sosyal ve Ekonomik Çalışmalar Uygulama ve Araştırma Merkezi 12100
Merkez Bingöl, Ocak 2024

Özet

Amaç: Bu çalışmada, Bingöl, Malatya, Elazığ ve Tunceli illerinde insani gelişme düzeyini ölçmek ve bu illerde insani gelişme düzeyini artırmaya yönelik politika önerileri geliştirmek amaçlanmıştır.

Metodoloji: Çalışmada, insani gelişme düzeyi, yaşam süresi, eğitim ve yaşam standardını temsil eden gelir gibi faktörleri dikkate alarak UNDP'nin (The United Nations Development Programme) yöntemine göre hesaplanmıştır. Veriler, Türkiye İstatistik Kurumu'ndan (TÜİK) temin edilmiştir.

Bulgular: Tunceli ili hariç, Bingöl, Malatya ve Elazığ illerinde insani gelişme düzeyi, Türkiye ortalamasının altındadır. Bu illerde insani gelişme düzeyi, ekonomik kalkınmanın yavaş ilerlemesi, sağlık hizmetlerinin yetersizliği ve eğitim seviyesinin düşüklüğü gibi faktörlerden kaynaklanmaktadır. Bingöl ili insani gelişme açısından hem bölgesinin ortalaması hem de Türkiye'nin ortalamasından daha geridedir. Ancak Bingöl ili insani gelişme düzeyini artırma potansiyeline sahiptir.

Sonuç: Çalışmanın bulguları, bu illerde insani gelişme düzeyini artırmaya yönelik politikaların geliştirilmesi için önemli bir veri kaynağı niteliğindedir. Tüm iller için bu politikalar, ekonomik kalkınmanın hızlandırılması, sağlık hizmetlerinin iyileştirilmesi ve eğitim seviyesinin yükseltilmesi gibi konuları içermektedir. Bingöl için kişi başına gelirin ve okullaşma oranının artırılması önerilmektedir.

Anahtar Kelimeler: İnsani Gelişme Endeksi, Ortamla Eğitim Süresi, Beklenen Eğitim Süresi, Doğumda Yaşam Beklentisi, TRB1 Bölgesi

JEL Sınıflandırması: O11, O12, O15

ÖNERİLEN ALINTI: Tatlı, H. (2024). Bingöl, Malatya, Elazığ ve Tunceli'de İnsani Gelişme Düzeyi: Durum Analizi ve Politika Önerileri. BÜSEÇAM Çalışma Raporu, no. R1.

BÜSEÇAM Working Paper

Human Development Levels in Bingöl, Malatya, Elazığ, and Tunceli: A Situational Analysis and Policy Recommendations

Halim Tatlı

BÜSEÇAM Working Paper No. R1

Bingöl University, Department of Social and Economic Studies, Application and Research Center, 12100 Bingöl, Turkey. January 2024.

Abstract

Purpose: This study aims to assess the human development levels (HDI) in Bingöl, Malatya, Elazığ, and Tunceli provinces of Turkey and propose policy recommendations for improvement.

Methodology: Using the United Nations Development Programme (UNDP) methodology, we calculated HDI based on three key dimensions: life expectancy, education, and per capita income (representing standard of living). Data was sourced from the Turkish Statistical Institute.

Findings: Except for Tunceli, the HDI of Bingöl, Malatya, and Elazığ falls below the national average. Factors contributing to this include sluggish economic growth, inadequate healthcare services, and low educational attainment. While Bingöl lags behind both regional and national averages, it possesses notable potential for HDI advancement.

Conclusion: This study's findings provide valuable data for formulating policies to enhance HDI across these provinces. Common areas for policy intervention include accelerating economic development, improving healthcare access and quality, and increasing educational attainment. For Bingöl specifically, boosting per capita income and school enrollment rates is pivotal.

Keywords: Human Development Index, Mean Years of Schooling, Expected Years of Schooling, Life Expectancy at Birth, TRB1 Region

JEL Classification: O11, O12, O15

1. Giriş

Bu çalışma, Türkiye'nin Doğu Anadolu Bölgesi'nde yer alan TRB1 Bölgesi'nde (Bingöl, Malatya, Elazığ ve Tunceli) insani gelişme düzeyini ölçmek ve bu illerde insani gelişmeyi artırmaya yönelik politika önerileri sunmak amacıyla yapılmıştır.

İnsani gelişme, ekonomik kalkınmanın yanı sıra bireylerin yaşam kalitesini artırmayı amaçlayan, fırsat ve özgürlüklerini önceleyen ve yetkinliklerinin genişletilmesi önemini vurgulayan bir kavramdır (UNDP, 2001; UNDP, 2010). İnsani gelişme, sadece gelire dayalı ekonomik refahı değil, aynı zamanda sosyal ve kültürel refahı da kapsayan daha geniş bir kavramdır. İnsani gelişme, bireylerin kendi potansiyellerini gerçekleştirmelerine ve toplumsal refaha katkıda bulunmalarına olanak sağlar. İnsani gelişmenin odak noktasında, insanların özgür olma ve hayatlarında neler yapabileceklerini belirleyen yetenek ve yetkinlik yaklaşımı bulunmaktadır. Bu yaklaşım, Nobel ödüllü ekonomist Amartya Sen tarafından geliştirilmiş ve UNDP tarafından benimsenmiştir (Sen, 1999; UNDP, 2001).

İnsani gelişmenin ölçümü için UNDP tarafından İnsani Gelişme Endeksi (İGE) adı verilen bir gösterge geliştirilmiştir. İGE, ülkelerin yaşam beklentisi, eğitim ve kişi başına düşen gelir gibi boyutlarda ne kadar gelişmiş olduklarını gösteren bir sayısal değerdir. İGE, 0 ile 1 arasında değişen bir değer alır ve değeri yüksek olan ülkeler daha yüksek insani gelişme düzeyine sahiptir. İGE'nin eğitim boyutu, beklenen eğitim süresi (BES) ve ortalama eğitim süresi (OES) göstergeleri ile ölçülmektedir. BES, 18 yaş altı bireylerin resmi eğitim kurumlarında geçirmesi beklenen süreyi, OES ise 25 yaş üstü kişilerin resmi eğitim kurumlarında geçirdiği süreyi ifade etmektedir. Eğitim, BES ve OES değerlerinin ortalaması ile hesaplanmaktadır. Sağlık, doğumdan yaşam beklentisi ile ölçülmekte; gelir ise reel Gayri Safi Milli Hasıla (GSMH) ile değerlendirilmektedir.

UNDP'nin 2023 İnsani Gelişme Raporu'na göre, Türkiye'nin İGE'sinin değeri 0.838'dir. Bu değer ile Türkiye çok yüksek insani gelişme kategorisinde yer almaktadır. İGE sonuçlarına göre Türkiye, 190 ülke arasında 48. sıradadır. Türkiye'nin insani gelişme sıralaması yıllar içinde iyileşme göstermiştir (UNDP, 2022). Ancak, Türkiye'de insani gelişme düzeyi ülke içinde eşit dağılım göstermediği söylenebilir. Zira bazı bölgeler ve iller, diğerlerine göre daha az gelişmişlik göstermektedir. Bu çalışma, Türkiye'nin Doğu Anadolu Bölgesi'nde yer alan TRB1 Bölgesi'ni (Bingöl, Malatya, Elazığ ve Tunceli) kapsamaktadır.

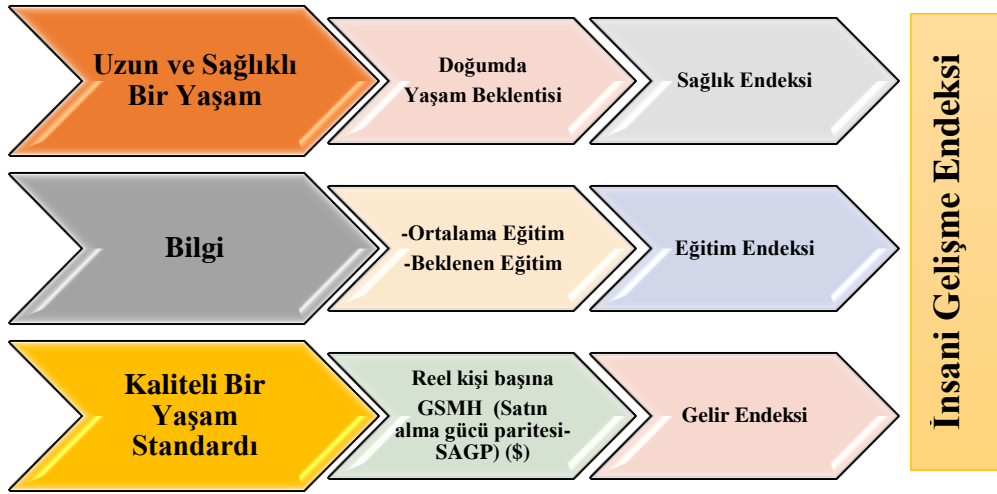
Türkiye'de İGE hesaplanmasına yönelik sınırlı sayıda çalışma bulunmaktadır. Meydan ve Şanlı (2018), Türkiye'nin 81 ilinin 2011-2016 yılları arasındaki İGE değerlerini hesaplamış ve illerin insani gelişme düzeylerini karşılaştırmışlardır. Şeker vd. (2018), Türkiye'nin 26 bölgesinin 2004-2014 yılları arasındaki İGE değerlerini hesaplamış ve bölgelerin insani gelişme düzeylerini analiz etmişlerdir. Yiğitli ve Şanlı (2020), Türkiye'nin 12 bölgesinin 2011-2017 yılları arasındaki İGE değerlerini hesaplamış ve bölgelerin insani gelişme düzeylerini değerlendirmişlerdir. Düşündere (2020), Türkiye'nin 81 ilinin 2011-2018 yılları arasındaki İGE değerlerini hesaplamış ve illerin insani gelişme düzeylerini sıralamıştır. Bu

çalışmalar, Türkiye'de insani gelişmenin bölgesel farklılıklarını ortaya koymaktadır. Ancak, bu çalışmaların hiçbiri TRB1 Bölgesi'ne ve illerine odaklanmamıştır. Bu bölge, Türkiye'nin az gelişmiş bölgelerinden biridir ve Bingöl ili, hem bölgesine göre hem de Türkiye ortalamasına göre bazı önemli göstergelerde daha geridedir. Bu nedenle, bu çalışma, TRB1 Bölgesi'ne odaklanarak, bölgedeki illerin insani gelişme düzeylerini ölçmek ve bu illerde insani gelişmeyi artırmaya yönelik politika önerileri sunmak amacıyla yapılmıştır. Bu çalışma, Türkiye'de insani gelişme araştırmalarına katkı sağlamayı ve TRB1 Bölgesi'nde yaşayan insanların yaşam kalitesini iyileştirmeyi hedeflemektedir.

Bu çalışmada, TRB1 Bölgesi, bölgedeki iller ve Türkiye için İGE değerleri hesaplanmıştır. İGE değerlerinin hesaplanmasında, UNDP'nin 2023 İnsani Gelişme Raporu'nda kullanılan formül ve veriler esas alınmıştır. Hesaplamalarda kullanılan veriler, TÜİK'in yayınladığı verilerden elde edilmiştir (TÜİK, 2023a).

2. Yöntem

İGE, üç temel boyuttan oluşur: yaşam süresi, eğitim ve yaşam standardı. Her boyut, kendi içinde bir dizi gösterge ile ölçülür. İGE'nin alt boyutları, göstergeleri ve alt endeksleri Şekil 1'de sunulmuştur. Yaşam süresi, doğumdan beklenen yaşam süresini ölçer. Eğitim, beklenen ve ortalama eğitim süresini ölçer. Yaşam standardı, kişi başına düşen GSMH'yi ölçer.



Şekil 1: İnsani Gelişme Endeksinin Boyutları, Göstergeleri ve Alt Endeksleri

Şekil 1'de verilen her gösterge, sıfırdan bire kadar değişen bir alt ölçekte ifade edilir. Bu alt ölçekler, Denklem 1'de verilen formül ile hesaplanır. Bu alt ölçekler, her göstergenin yıldan yıla değişen minimum ve maksimum değerlerine göre belirlenir (UNDP, 2010).

$$\text{Endeks}_{\text{Sağlık, Eğitim, Gelir}} = \frac{\text{Cari Deger} - \text{Minimum Deger}}{\text{Maksimum Deger} - \text{Minimum Deger}} \quad (1)$$

Tablo 1'de, UNDP tarafından hesaplanan İGE'nin 2022 yılında kullanılan minimum ve maksimum değerleri verilmiştir (UNDP, 2022).

Tablo 1: İGE Boyutlarının Hesaplanmasında Kullanılan Minimum ve Maksimum Değerler

Boyut	Gösterge	Minimum değer	Maksimum değer
Sağlık	Doğumdan yaşam beklentisi (Yıl)	20	85
Eğitim	Beklenen okullaşma (Yıl)	0	18
	Ortalama Okullaşma (Yıl)	0	15
Yaşam standardı	Kişi başına GSMH (2017 SAGP - \$)	100	75.000

Yaşam süresi, eğitim ve yaşam standardı alt endeksler hesaplandıktan sonra İGE, üç alt endeksin geometrik ortalaması alınarak hesaplanır. (2) nolu denklemde verilen geometrik ortalamalar formülüne göre İGE değerleri elde edilir (UNDP, 2022).

$$İGE = \sqrt[3]{Saglık \times Eğitim \times Gelir} \quad (2)$$

İGE bir ülkenin, bir bölgenin veya bir ilin insani gelişme düzeyini ölçmek için bir gösterge olarak kullanılabilir. İGE, 0 ile 1 arasında değişen değerler alır. İGE değeri 1'e yaklaştıkça insani gelişme düzeyi artar, 0'a yaklaştıkça azalır. İGE'si hesaplanan yerler (ülkeler, bölgeler, iller vb.) insani gelişme açısından İGE değerleri bazından dört sınıflandırmaya tabi tutulur (UNDP, 2019; UNDP, 2022). Bu sınıflandırmalar sırasıyla aşağıda verilmiştir.

- Çok yüksek insani gelişme: İGE değeri 0.800 ve üzeri olursa
- Yüksek insani gelişme: İGE değeri 0.700-0.799 arasında ise
- Orta insani gelişme: İGE değeri 0.550-0.699 arasında ise
- Düşük insani gelişme: İGE değeri 0.550'in altında ise

Bu çalışma Bingöl ve bölgesindeki illerin İGE'si hesaplarırken UNDP tarafından geliştirilen İGE metodolojisini benimsemektedir. Bingöl, Malatya, Elazığ, Tunceli, TRB bölgesi ve Türkiye için 2018-2021 dönemi için yıllık veriler kullanılmıştır. Örneklem başlangıç yılı 2018 olup, 2018-2021 dönemini kapsamaktadır. Verilerin eksik olması, İGE'yi il bazında her yıl için hesaplamayı zorlaştırmaktadır. Bu nedenle, verileri eksik olan yıl/yıllar için İGE ve bileşenleri hesaplanmamıştır. Ulaşılabilen il düzeyindeki veriler üzerinden UNDP'nin yöntemi kullanılarak TRB1 bölgesindeki illerin ve Türkiye'nin İGE değerleri hesaplanmıştır. Hesaplamalarda kullanılan değişkenlerin sembolleri, tanımları ve veri kaynakları Tablo 2'de verilmiştir.

Tablo 2: Analizlerde Kullanılan Değişkenler ve Tanımları

Sembolleri	Değişkenlerin Tanımları	Değişkenlerin Kaynağı
İGE	Yıl bazında İllerin İnsani Gelişme Endeksi	2018-2021 Dönemi için İl verilerine dayalı hesaplanmıştır.
KİŞİ BAŞI REEL GSYH	Yıl bazında SAGP'e göre illerin kişi başına gayri safi yurt içi hasıla (GSYH) değerleri (2017 PPP \$).*	TÜİK İl Göstergeleri
BES	İl bazında Beklenen Eğitim Süresi**	TÜİK
OES	İl bazında Ortalama Eğitim Süresi	TÜİK
DYB	İl bazında Doğumdan Yaşam Beklentisi***	TÜİK

* Ulusal para cinsindeki il kişi başına GSYH değerleri (TÜİK, 2023d) SAGP'ye göre dönüştürülmüş ve daha sonra SAGP'ye göre reel hale getirilmiştir.

** İlkokuldan yükseköğretime kadar olan beklenen eğitim süresi, TÜİK tarafından hesaplanmıştır.

***TÜİK, en son 2018-2020 dönemi için il bazında üç yıllık olarak DYB değerlerini yayınlamıştır. Hesaplamalarda her yıl için 2018, 2019 ve 2020 yılları için aynı DYB değeri kullanılmıştır. 2021 yılı değerleri eksik olduğu için bu yıla ait veri interpolasyon yöntemiyle tahmin edilmiştir.

UNDP, iyi bir yaşam standardının göstergesi olarak GSMH değerlerine dayalı kişi başına reel geliri kullanmaktadır. Bu çalışmada ise illere ait GSYH değerlerine ulaşılamadığından, iyi bir yaşam standardı kişi başına düşen reel GSYH ile ölçülmüştür.

TÜİK, il bazında kişi başına nominal GSYH değerini hesaplamaktadır. Çalışmada, bu değerler, SAGP'ye dönüştürülerek reel hale getirilmiştir. Hesaplamaların yapıldığı illerde üretimde yer alan yabancı sermaye az olduğu bilinmektedir. Bu da GSYH'nin bu illerin gerçek üretim gücünü temsil ettiği söylenebilir. Ayrıca TÜİK, 2018-2022 dönemi için il bazında beklenen eğitim süresini (TÜİK'e göre muhtemel eğitim süresi) ve 2011-2022 dönemi için il bazında ortalama eğitim yılı değerlerini 2023 yılında hesaplamıştır (TÜİK, 2023b). Doğumdan yaşam beklentisi değerleri ise 2018-2020 dönemi için, yani üç yıllık olarak hesaplanmıştır. Analizlerde bu üç yıllık değer kullanılmıştır (TÜİK, 2023c). TÜİK tarafından açıklanan verilere göre, İGE bileşenlerinin verilerine yalnızca 2018-2021 dönemi için erişilebilmektedir. Bu sebeple, il bazında İGE değerleri sadece 2018-2021 dönemi için hesaplanmıştır.

3. Bulgular

Tablo 3, Bingöl ilinin İGE ve bileşenlerinin değerlerini 2018-2021 yılları arasında göstermektedir. Tablo 3'e göre, Bingöl ilinin İGE'si 2018'den 2021'e kadar artmıştır. Bu artışın nedenleri şunlardır:

- SAGP'ye göre kişi başı reel GSYH, 2018'den 2021'e kadar %63.80 oranında artarak 7.935,391 dolardan 12.975,337 dolara yükselmiştir. Bu, Bingöl ilinin ekonomik büyümesini ve refah seviyesini gösteren bir göstergedir. Ancak, bu gösterge TRB1 Bölgesi'nin ve Türkiye'nin ortalamasının altındadır.
- Beklenen eğitim yılı, 2018'den 2021'e kadar %1.35 oranında artarak 17.315 yıldan 17.549 yıla çıkmıştır. Bu, Bingöl ilindeki bireylerin eğitim süresinin uzama ihtimalini gösteren bir göstergedir.

- Ortalama eğitim yılı, 2018'den 2021'e kadar 1.236 yıl artarak 7.461 yıldan 8.697 yıla yükselmiştir. Bu, Bingöl ilindeki 25 yaş ve üzeri bireylerin resmi eğitim kurumlarında geçirdiği sürenin arttığını gösteren bir göstergedir. Ancak, bu gösterge TRB1 Bölgesi'nin ve Türkiye'nin ortalamasının altındadır.
- Doğumda yaşam beklentisi, 2018-2020 döneminde 79.180 yıldır. Bu, Bingöl ilindeki sağlık koşullarının ve yaşam kalitesinin nispeten iyi olduğu gösteren bir göstergedir.

Sonuç olarak, Tablo 3, Bingöl ilinin İGE'sinde ve bileşenlerinde 2018-2021 yılları arasında olumlu bir eğilim gösterdiğini ortaya koymaktadır. Ayrıca, 2018-2021 yılları arasında Bingöl ilinin İGE'si TRB1 Bölgesi'ndeki tüm illerin, TRB1 Bölgesi'nin ve Türkiye'nin ortalamasının altında kalmıştır. Hesaplanan Bingöl İGE sonuçlarına dayanarak 2021 yılında Bingöl ili çok yüksek insani gelişme kategorisinde olduğu söylenebilir. Ancak endeks değeri bu kategorinin alt sınırına oldukça yakındır. Yani Bingöl'de insani gelişme düzeyi kırılgan olduğu söylenebilir. Bingöl Bölgesindeki diğer üç ile göre daha düşük düzeyde insani gelişme değerine sahiptir.

Bingöl ilinde insani gelişme düzeyi, 2021 yılında önemli bir artış göstermiştir. Bu artış, ekonomik kalkınmanın hızlanması, sağlık hizmetlerinin iyileşmesi ve eğitim seviyesinin yükselmesi gibi faktörlerden kaynaklanmaktadır. Çalışmanın bulguları, Bingöl ilinin TRB1 bölgesi için önemli bir potansiyele sahip olduğunu göstermektedir. Bingöl ilinin insani gelişme düzeyini artırmaya yönelik politikalar, bölgenin kalkınmasına önemli katkı sağlayacaktır. Bu nedenle, Bingöl ilinin insani gelişme seviyesini yükseltmek için daha fazla çaba sarf etmesi gerektiği de belirtilebilir. Özellikle kişi başına gelir ve ortalama eğitim yılının iyileştirilmesi için Bingöl'de daha fazla çaba gösterilmesi gerekir. Çünkü bu değerler TRB1 Bölgesindeki diğer illerden daha geridedir.

Tablo 3: Bingöl İline Ait İnsani Gelişme Endeksi ve Bileşenleri

YIL	KİŞİ BAŞI REEL GSYH	BES	OES	DYB	İGE	GELİŞME DÜZEYİ
2018	7921.181	17.315	7.461	79.180	0.767	Yüksek insani gelişme
2019	8803.057	17.482	8.319	79.180	0.783	Yüksek insani gelişme
2020	9896.269	18.037	8.494	79.180	0.796	Yüksek insani gelişme
2021	12975.337	17.549	8.697	79.266	0.808	Çok yüksek insani gelişme

Tablo 4, Malatya ilinin İGE'si ve bileşenlerini 2018-2021 yılları arasında göstermektedir. Tablo 4'teki verilere dayanarak, Malatya ilinin 2018-2021 döneminde insani gelişme düzeyini artırdığını söyleyebiliriz. Bu durum, kişi başına reel GSYH, beklenen yaşam süresi ve ortalama eğitim yılı gibi İGE bileşenlerinin artmasından kaynaklanmaktadır. Bu artışın en önemli nedeni, kişi başı reel GSYH değerinin yüzde 76.47 oranında yükselmesidir.

Kişi başına reel GSYH, 2018'de 9.766,612 dolardan 2021'de 17.234,903 dolara yükselmiştir. Bu artış, Malatya ilinin ilgili dönemde ekonomik refahının arttığını göstermektedir.

2018 yılında Malatya'da beklenen eğitim süresi 19.926 yıl iken, 2021 yılında bu rakam 19.573 yıla yükselmiştir. Ayrıca ortalama eğitim yılı, 2018'de 8.281 yıldan 2021'de 8.847 yıla yükselmiştir. Bu artış, Malatya ilinde eğitim seviyesinin arttığını göstermektedir.

Sonuç olarak, Malatya ili, 2018-2021 döneminde insani gelişme düzeyini artırarak, kalkınma sürecini sürdürmüştür. Hesaplanan İGE sonuçlarına dayanarak 2021 yılında Malatya ili çok yüksek insani gelişme kategorisinde olup, İGE değeri çok yüksek insani gelişme kategorisinin alt sınırına yakındır.

Tablo 4: Malatya İline Ait İnsani Gelişme Endeksi ve Bileşenleri

YIL	KİŞİ BAŞI REEL GSYH	BES	OES	DYB	İGE	GELİŞME DÜZEYİ
2018	9766.612	19.926	8.281	79.024	0.792	Yüksek insani gelişme
2019	10422.834	19.895	8.468	79.024	0.797	Yüksek insani gelişme
2020	12671.323	20.144	8.639	79.024	0.809	Çok yüksek insani gelişme
2021	17234.903	19.573	8.847	79.045	0.827	Çok yüksek insani gelişme

Tablo 5, Elazığ ilinin İGE ve bileşenlerini 2018-2021 yılları arasında göstermektedir. Tablo 5'e göre, Elazığ ilinin İGE değeri 2018'den 2021'e kadar artmıştır. Bu artış, kişi başına reel GSYH, beklenen yaşam süresi ve ortalama eğitim yılı gibi İGE bileşenlerinin artmasından kaynaklanmaktadır.

Kişi başına reel GSYH, 2018'de 8.963,060 dolardan 2021'de 15.077,425 dolara yükselmiştir. Bu artış, Elazığ ilinin ekonomik refahının arttığını göstermektedir.

Beklenen eğitim süresi, 2018'de 18.9471 yıldan 2021'de 19.098 yıla yükselmiştir. Ortalama eğitim yılı, 2018'de 8.016 yıldan 2021'de 8.720 yıla yükselmiştir. Bu, Elazığ ilindeki eğitim koşullarının iyileştiğini göstermektedir.

Sonuç olarak, Elazığ ili, 2018-2021 döneminde insani gelişme düzeyini artırarak, kalkınma sürecini sürdürmüştür. Hesaplanan İGE sonuçlarına dayanarak 2021 yılında Elazığ ili çok yüksek insani gelişme kategorisinde olduğu söylenebilir. Ancak değeri bu kategorinin alt sınırına yakındır.

Tablo 5: Elazığ İline Ait İnsani Gelişme Endeksi ve Bileşenleri

YIL	KİŞİ BAŞI REEL GSYH	BES	OES	DYB	İGE	GELİŞME DÜZEYİ
2018	8963.060	18.9471	8.016	78.717	0.783	Yüksek insani gelişme
2019	9823.461	19.1749	8.36	78.717	0.792	Yüksek insani gelişme
2020	11031.906	19.473	8.528	78.717	0.799	Yüksek insani gelişme
2021	15077.425	19.098	8.720	78.731	0.817	Çok yüksek insani gelişme

Tablo 6, Tunceli iline ait İGE ve bileşenlerini 2018, 2019, 2020 ve 2021 yılları için göstermektedir. Tablo 6'ya göre, Tunceli'nin İGE değeri dört yıl boyunca artmıştır. Bu, Tunceli'nin insani gelişme açısından ilerleme kaydettiği anlamına gelir. Tablodaki bileşenlere bakıldığında, Tunceli'nin kişi başına reel GSYH, beklenen yaşam süresi ve ortalama eğitim

yılı değerlerinin de arttığı görülmektedir. Bu, Tunceli'nin ekonomik, eğitim ve bilgi alanlarında geliştiği anlamına gelir.

Kişi başına reel GSYH, 2018'de 13.143,167 dolardan 2021'de 22.112.079 dolara yükselmiştir. Bu artış, Tunceli ilinin ekonomik refahının arttığını göstermektedir.

Tunceli ili, 2018-2021 yılları arasında eğitim alanında önemli bir gelişme göstermiştir. Bu gelişmenin göstergeleri, beklenen eğitim süresi ve ortalama eğitim yılı bakımından gerçekleşmiştir. 2018 yılında Tunceli'de beklenen eğitim süresi 18.9129 yıl iken, 2021 yılında bu rakam 19.641 yıla yükselmiştir. Bu artış, Tuncelililerin eğitime katılım oranının arttığını göstermektedir. Ortalama eğitim yılı bakımından da Tunceli'de önemli bir artış yaşanmıştır. 2018 yılında Tunceli'de ortalama eğitim yılı 8.568 yıl iken, 2021 yılında bu rakam 9.124 yıla yükselmiştir. Bu artış, Tuncelililerin eğitim seviyesinin yükseldiğini göstermektedir. Tunceli'de eğitim seviyesinin yükselmesi, ilin sosyal ve ekonomik gelişimi açısından önemli bir göstergedir. Bu artış, Tuncelililerin yaşam kalitesinin artmasına, istihdam olanaklarının genişlemesine ve ilin kalkınmasına katkıda bulunacaktır.

2021 yılında Tunceli'nin İGE değeri hem bölgesindeki illerde hem de Türkiye'nin ortalamasının üzerinde yer aldığı görülmektedir. Hesaplanan İGE sonuçlarına dayanarak 2021 yılında Tunceli ili çok yüksek insani gelişme kategorisinde olduğu söylenebilir. Tunceli ili 2018, 2019, 2020 ve 2021 yıllarında çok yüksek insani gelişme kategorisindedir.

Tablo 6:Tunceli İline Ait İnsani Gelişme Endeksi ve Bileşenleri

YIL	KİŞİ BAŞI REEL GSYH	BES	OES	DYB	İGE	GELİŞME DÜZEYİ
2018	13137.019	18.913	8.568	80.331	0.817	Çok yüksek insani gelişme
2019	15361.224	19.654	8.803	80.331	0.827	Çok yüksek insani gelişme
2020	17969.541	19.992	8.953	80.331	0.837	Çok yüksek insani gelişme
2021	22112.079	19.641	9.124	80.219	0.849	Çok yüksek insani gelişme

Tablo 7'deki verilere göre, TRB1 bölgesinin 2018-2021 döneminde insani gelişme düzeyi önemli ölçüde artmıştır. Bu artış, kişi başına reel GSYH, beklenen yaşam süresi ve ortalama eğitim yılı gibi İGE bileşenlerinin artmasından kaynaklanmaktadır.

Kişi başına reel GSYH, 2018'de 9.946.968 dolardan 2021'de 16.849.936 dolara yükselmiştir. Bu artış, TRB1 bölgesinin ekonomik refahının önemli ölçüde arttığını göstermektedir.

Ayrıca, beklenen yaşam süresi 2018'de 18.775 yıldan 2021'de 18.965 yıla yükselmiştir. Ortalama eğitim yılı ise 2018'de 8.081 yıldan 2021'de 8.847 yıla yükselmiştir. Bu artışlar, TRB1 bölgesinin eğitim seviyesinin yükseldiğini göstermektedir.

Hesaplanan İGE sonuçlarına dayanarak 2021 yılında TRB1 bölgesi çok yüksek insani gelişme kategorisinde olduğu söylenebilir. Sonuç olarak, TRB1 bölgesi, 2018-2021 döneminde insani gelişme düzeyini artırarak, kalkınma sürecini sürdürmüştür.

Tablo 7: TRB1 Bölgesine Ait İnsani Gelişme Endeksi ve Bileşenleri

YIL	KİŞİ BAŞI REEL GSYH	BES	OES	DYB	İGE	GELİŞME DÜZEYİ
2018	9946.968	18.775	8.081	79.313	0.790	Yüksek insani gelişme
2019	11102.644	19.052	8.488	79.313	0.800	Çok yüksek insani gelişme
2020	12892.260	19.411	8.654	79.313	0.810	Çok yüksek insani gelişme
2021	16849.936	18.965	8.847	79.315	0.825	Çok yüksek insani gelişme

Not: Bu tablodaki değişkenlerin değerleri bölgedeki dört ilin ortalamasından elde edilmiştir.

Tablo 8'deki verilere dayanarak, Türkiye'nin 2018-2021 döneminde insani gelişme düzeyini artırdığını söyleyebiliriz. Bu durum, kişi başına reel GSYH, beklenen yaşam süresi ve ortalama eğitim yılı gibi İGE bileşenlerinin artmasından kaynaklanmaktadır.

Kişi başına reel GSYH, 2018'de 15.779,559 dolardan 2021'de 26.590,440 dolara yükselmiştir. Bu artış, Türkiye'nin ekonomik refahının arttığını göstermektedir.

Türkiye'de eğitim süreleri, 2018'den 2021'e kadar artış göstermiştir. Beklenen eğitim süresi, 2018'de 18.607 yıldan 2021'de 18.770 yıla yükselmiştir. Beklenen eğitim süresi, bir kişinin eğitime ortalama olarak ne kadar süre katılmasını beklediğini ifade etmektedir. Bu süre, eğitim sisteminde yaşanan gelişmelere ve toplumdaki eğitime verilen öneme göre değişmektedir. Ortalama eğitim yılı ise 2018'de 8.492 yıldan 2021'de 9.052 yıla yükselmiştir. Ortalama eğitim yılının artması ise eğitime katılım oranlarının arttığını ve eğitim kurumlarının niteliğinin iyileştiğini göstermektedir. Bu durum, Türkiye'de eğitimin yaygınlaştığını ve daha kaliteli hale geldiğini göstermektedir. Bu artışlar, Türkiye'nin eğitim seviyesinin yükseldiğini göstermektedir.

Hesaplanan İGE sonuçlarına dayanarak 2021 yılında Türkiye çok yüksek insani gelişme kategorisinde olduğu söylenebilir. Sonuç olarak, Türkiye, 2018-2021 döneminde insani gelişme düzeyini artırarak, kalkınma sürecini sürdürmüştür. Bu sonuç UNDP tarafında hesaplanan sonuçlarla örtüşmektedir.

Tablo 8: Türkiye'ye Ait İnsani Gelişme Endeksi ve Bileşenleri

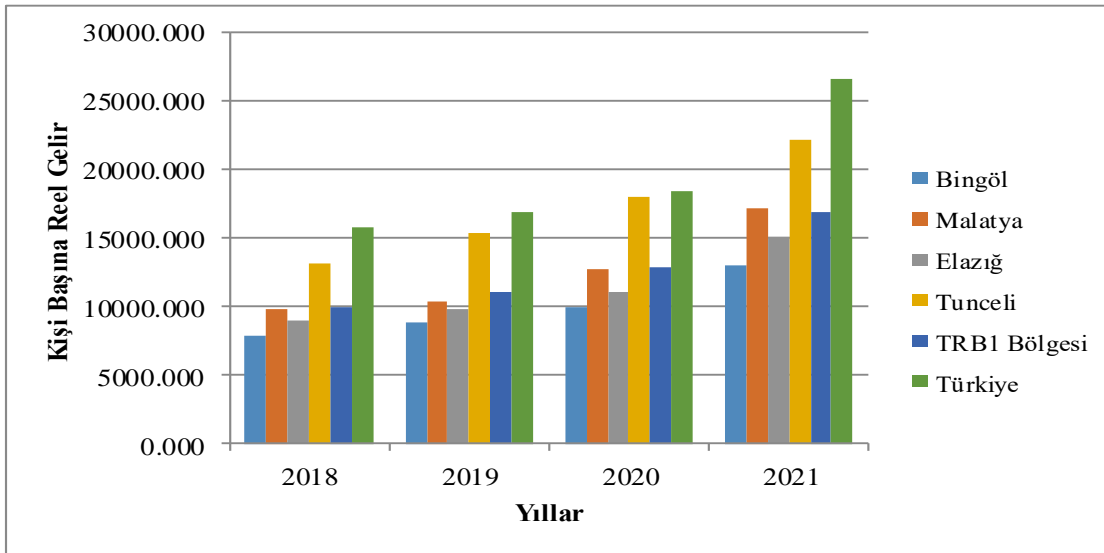
YIL	KİŞİ BAŞI REEL GSYH	BES	OES	DYB	İGE	GELİŞME DÜZEYİ
2018	15779.559	18.607	8.492	78.334	0.815	Çok yüksek insani gelişme
2019	16929.521	18.726	8.701	78.334	0.821	Çok yüksek insani gelişme
2020	18358.048	19.063	8.855	78.334	0.827	Çok yüksek insani gelişme
2021	26590.440	18.770	9.052	78.334	0.848	Çok yüksek insani gelişme

Grafik 1, illere göre kişi başına reel gelir dağılımı gösterilmektedir. Buna göre 2018, 2019, 2020 ve 2021 yıllarında Bingöl, Malatya, Elazığ ve Tunceli'nin kişi başına reel gelirleri,

Türkiye ortalamasının altındadır. Bu bulgu, bu bölgelerin Türkiye ortalamasına göre ekonomik olarak geri kalmış olduğunu göstermektedir.

Bingöl, Malatya, Elazığ ve Tunceli arasında, kişi başına reel gelir açısından en yüksek olan il Tunceli, en düşük olan il ise Bingöl'dür. Tunceli'nin kişi başına reel geliri, 2021 yılında SAGP'ye göre yaklaşık 22 bin dolar iken, Bingöl'ün kişi başına reel geliri yaklaşık 13 bin dolardır.

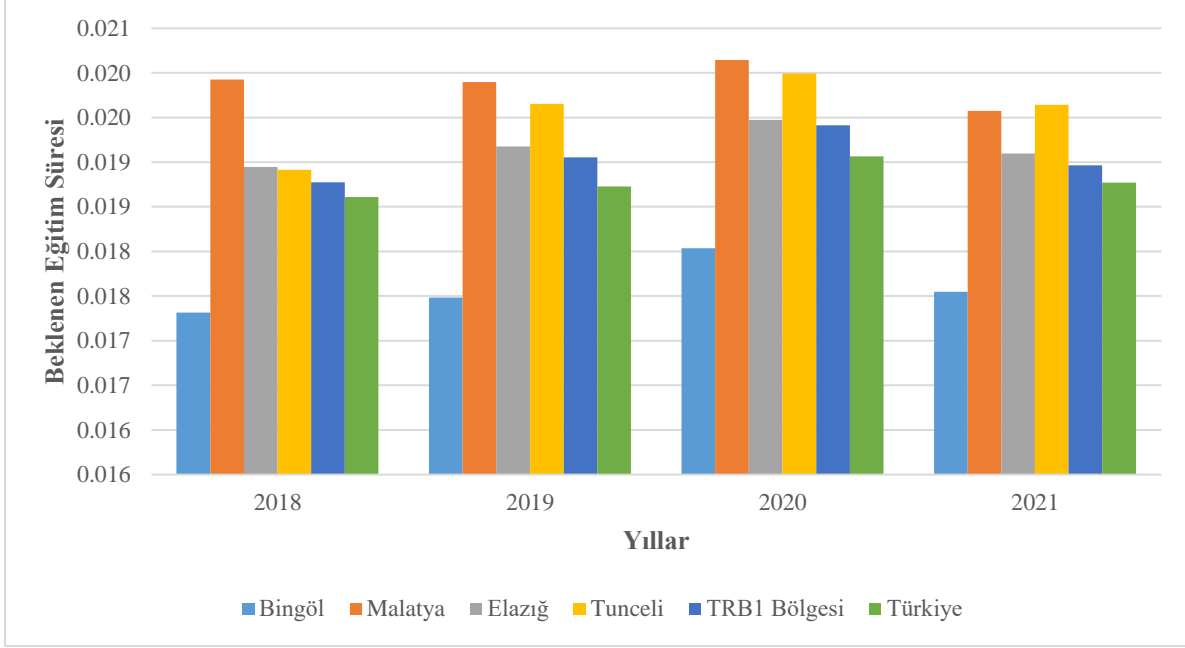
TRB1 Bölgesi kişi başına ortalama reel gelirleri, tüm yıllarında Türkiye'nin kişi başına ortalama reel gelirlerinin altında seyretmiştir. Türkiye'nin ve çalışmada İGE değerleri hesaplanan tüm illerin kişi başına reel geliri tüm yıllarda artmıştır. Bu bulgular, Türkiye'nin doğusunda yer alan TRB1 bölgesinde kişi başına reel gelirin arttığını göstermektedir. Özellikle Bingöl, Tunceli, Malatya ve Elazığ illeri, bu süreçte önemli bir ilerleme kaydetmiştir. Ancak bu bölgenin kişi başına reel gelirinin en düşük olduğu ili Bingöl'dür.



Gra

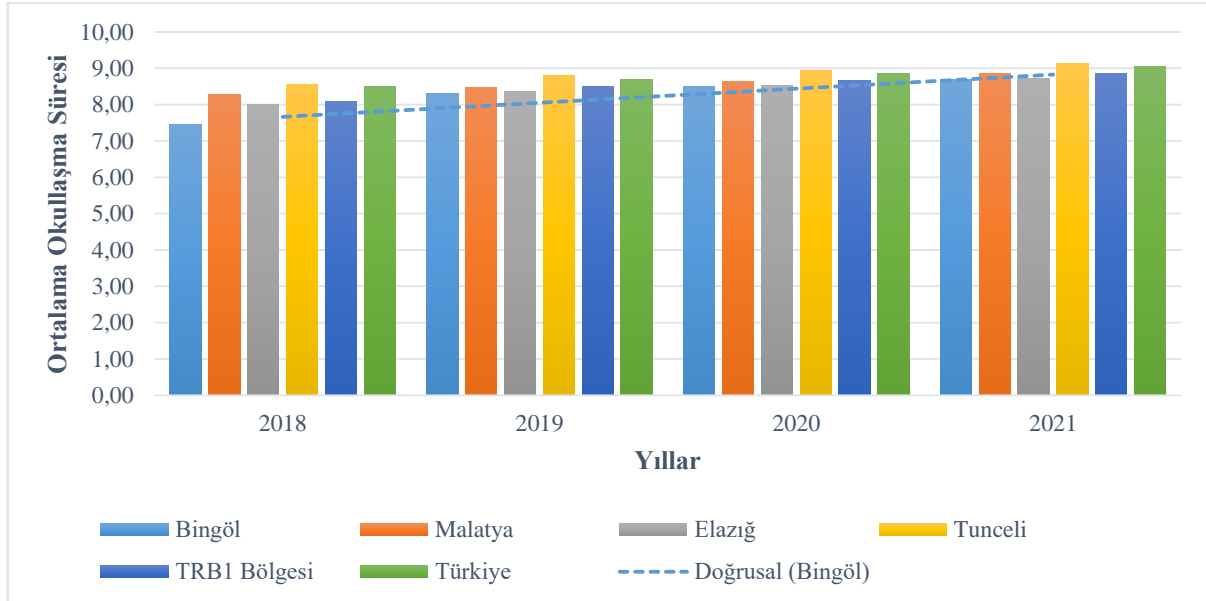
fik 1: İllere Göre Kişi Başına Reel Gelir (SAGP'ye Göre Kişi Başı GSYH (2017 PPP\$))

Grafik 2, 2018, 2019, 2020 ve 2021 yıllarında Bingöl, Malatya, Elazığ ve Tunceli illerinin beklenen okullaşma oranları gösterilmektedir. Bingöl, Malatya, Tunceli ve Elazığ illerinde beklenen okullaşma oranları, 2018-2021 yılları arasında artmıştır. Bu bulgular, tüm illerde eğitime verilen önemin arttığını göstermektedir. Bu illerde, eğitim altyapısının iyileştirilmesi, eğitime erişimin artırılması ve eğitim kalitesinin yükseltilmesi gibi politikalar, beklenen okullaşma oranlarının artmasında etkili olmuştur. Ancak, Bingöl'de beklenen okullaşma oranı 2018-2021 yılları arasında diğer illerin altında kalmıştır. Bingöl'de beklenen eğitim süresi bir önceki yıla göre azalmıştır. Sonuç olarak, grafikte yer alan bulgular, bölgenin tüm illerinde eğitim alanında olumlu gelişmeler yaşandığını göstermektedir.



Grafik 2: İllere Göre Beklenen Eğitim Süresi

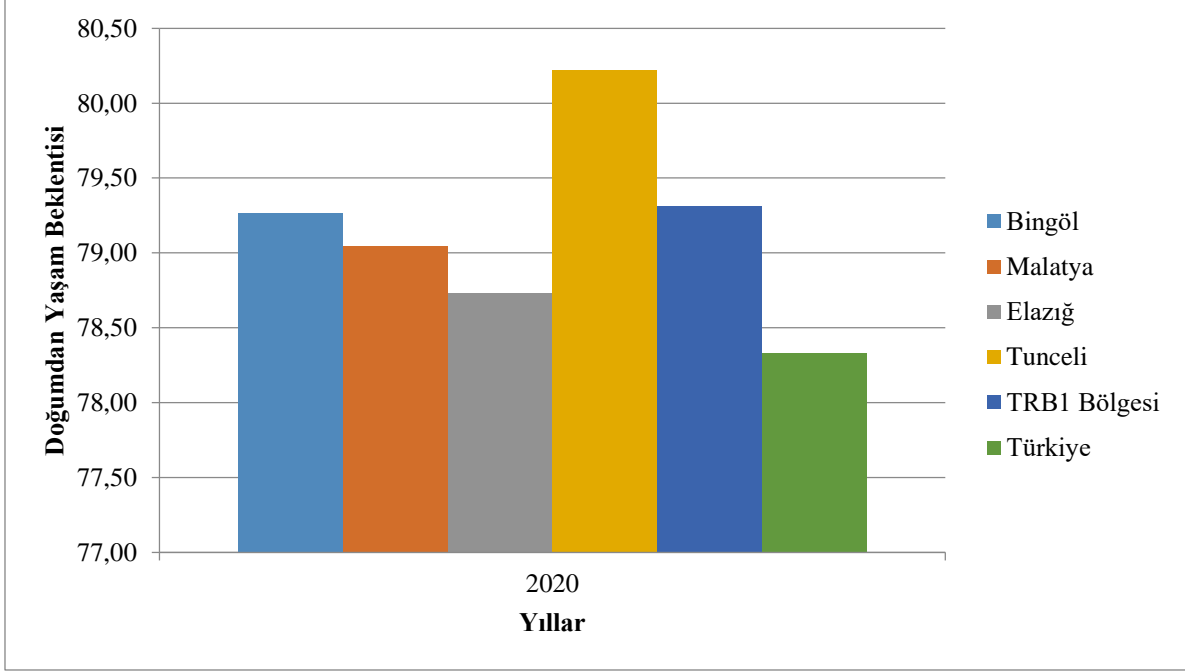
Grafik 3'te, TRB1 Bölgesinin illerine ait 2018-2021 dönemi için ortalama okullaşma süreleri gösterilmektedir. 2018 yılı hariç, Bingöl, Malatya, Elazığ ve Tunceli illeri, okullaşma oranları açısından birbirine yakındır. 2018 yılında ise Bingöl, bu oran açısından diğerlerinden daha düşük bir okullaşma süresine sahiptir. 2018'den 2021'ye kadar, Bingöl'ün okullaşma oranı artmıştır. Diğer illerde ise, okullaşma oranlarında çok az bir değişiklik olmuştur. 2021 yılında ortalama okullaşma süresinin en yüksek olduğu il Tunceli'dir. Tunceli hariç geri kalan illerin ortalama okullaşma süresi Türkiye'nin ortalama okullaşma süresinin altındadır.



Grafik 3: İllere Göre Ortalama Okullaşma Süresi

Grafik 4, Bingöl, Malatya, Elazığ, Tunceli, TRB1 Bölgesi ve Türkiye'nin 2020 yılı doğumdan yaşam beklentilerini göstermektedir. Grafiğe göre, doğumdan yaşam beklentisi en yüksek

olan il Tunceli'dir. Tunceli'nin doğumdan yaşam beklentisi 80.219 yıldır. En düşük doğumdan yaşam beklentisi ise Elazığ'dır. Elazığ'ın doğumdan yaşam beklentisi 78.731 yıldır. Bingöl'ün doğumdan yaşam beklentisi 79.266 yıl, Malatya'nın doğumdan yaşam beklentisi 79.045 yıl, TRB1 Bölgesi'nin doğumdan yaşam beklentisi 79.315 yıl ve Türkiye'nin doğumdan yaşam beklentisi 78.334 yıldır. Bingöl'ün doğumdan yaşam beklentisi Türkiye'nin ortalama doğumdan yaşam beklentisinin üstündedir.



Grafik 4: İllere Göre Doğumdan Yaşam Beklentisi

Grafik 5, 2018-2021 yılları arasında Bingöl, Malatya, Elazığ, Tunceli, TRB1 Bölgesi ve Türkiye'nin İGE değerlerini göstermektedir. Grafikte görüldüğü gibi, İGE değerleri 2018'den 2021'ye kadar tüm illerde artmıştır. Bu artış, Bingöl, Malatya, Elazığ ve Tunceli illerinde daha belirgindir.

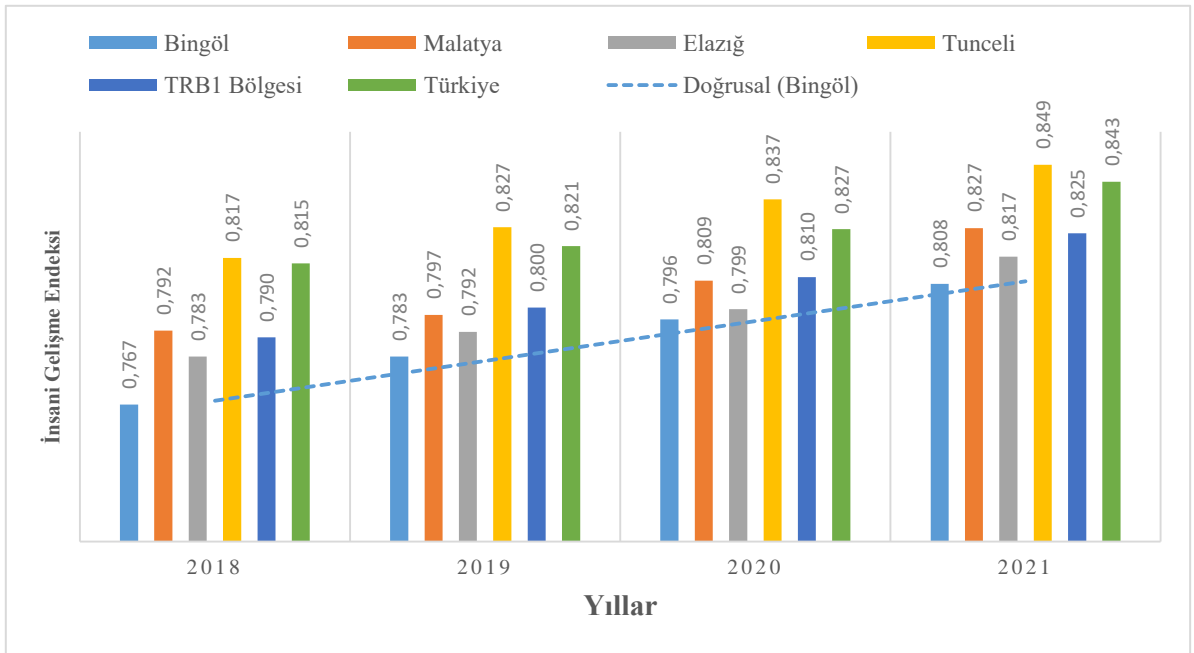
İGE, yaşam süresi, eğitim ve yaşam standardı gibi faktörleri dikkate alarak bir ülkenin insani gelişme düzeyini ölçen bir göstergedir. Bu nedenle, İGE değerlerinin artması, bir ülkenin bu faktörlerde iyileşme kaydettiğini göstermektedir. Bingöl, Malatya, Elazığ ve Tunceli illerinde İGE değerlerinin artması, bu illerde kalkınma sürecinin devam ettiğini göstermektedir. Bu illerde, ekonomik refahın artması, sağlık hizmetlerinin iyileşmesi ve eğitim seviyesinin yükselmesi gibi gelişmeler yaşanmıştır.

Bingöl ilinin tüm yıllardaki İGE değerleri hem bölgesindeki illerde hem de Türkiye'nin altındadır. Ancak 2021 yılında oldukça önemli bir artış meydana gelmiştir. Bingöl'de bu endeksin artması için ortalama okullaşma oranı ile kişi başına düşen reel gelirin artırılması gerekmektedir. Doğumda yaşam beklentisinin artırılması ise uygulanması gereken başka bir politika olarak görülmektedir.

Türkiye'de İGE değerlerinin artması, Türkiye'nin genel olarak kalkınma sürecini sürdürdüğünü göstermektedir. Bu gelişmede, ekonomik büyümenin yanı sıra, sağlık hizmetlerinin iyileşmesi ve eğitim seviyesinin yükselmesi gibi faktörler etkili olmuştur.

Grafik 5'te dikkat çeken bir diğer husus, TRB1 Bölgesi'nin İGE değerlerinin Türkiye ortalamasının altında olmasıdır. Bu durum, TRB1 Bölgesi'nde kalkınma sürecinin Türkiye ortalamasına göre daha yavaş ilerlediğini göstermektedir.

TRB1 Bölgesi'nin İGE değerlerinin artırılması için, ekonomik kalkınmanın hızlandırılması, sağlık hizmetlerinin iyileştirilmesi ve eğitim seviyesinin yükseltilmesi gibi politikalar uygulanabilir. Bölge düzeyinde uygulanacak politikalar bölgedeki tüm illerin insani gelişme düzeyine olumlu katkı verecektir.



Grafik 5: İllere Göre İnsani Gelişme Endeksinin Gelişimi

4. Sonuç

Bu çalışma, Bingöl, Malatya, Elazığ ve Tunceli illerinde insani gelişme düzeyini ölçmek ve bu illerde insani gelişme düzeyini artırmaya yönelik politika önerileri geliştirmek amacıyla yapılmıştır. Çalışmada, insani gelişme düzeyi, yaşam süresi, eğitim ve yaşam standardını temsil eden gelir gibi faktörleri dikkate alarak UNDP yöntemine göre hesaplanmıştır. Veriler, Türkiye İstatistik Kurumu'ndan temin edilmiştir.

Her bir il için çalışmanın bulguları, aşağıdakileri ortaya koymaktadır:

- Bingöl ilinde insani gelişme düzeyi, TRB1 bölgesinin ve Türkiye'nin ortalamasının altında olup 2021 yılı itibarıyla çok yüksek insani gelişme kategorisindedir. Ancak insani gelişmeyi ölçen endeks değeri bu kategorinin alt sınırına yakındır.

- Bingöl ili 2021 yılı için hesaplanan İGE sonuçlarına göre insani gelişme düzeyi Malatya, Elazığ ve Tunceli illerinin altındadır. Buna rağmen Bingöl ili yıllar itibarıyla insani gelişme düzeyini artırmıştır.
- Tunceli ilinde insani gelişme düzeyi, TRB1 bölgesi ve Türkiye ortalamasının üstünde olup 2021 yılı itibarıyla çok yüksek insani gelişme kategorisindedir.
- 2021 yılı için hesaplanan İGE sonuçlarına göre, bölgedeki tüm iller çok yüksek insani gelişme kategorisindedir. Ancak illerin endeks değerleri birbirinden farklılaşmaktadır.
- Tunceli ili hariç, 2021 yılında Bingöl, Malatya ve Elazığ illerinde insani gelişme düzeyi, Türkiye ortalamasının altındadır.

Çalışmanın önemli katkısı, Türkiye'de insani gelişme araştırmalarına bölge ve il düzeyinde veri sağlamasıdır. Bu veriler, TRB1 Bölgesi'nde yaşayan insanların yaşam kalitesini iyileştirmeye yönelik politika yapımına rehberlik edebilir. Bu politikalar, ekonomik kalkınmanın hızlandırılması, sağlık hizmetlerinin iyileştirilmesi ve eğitim seviyesinin yükseltilmesi gibi konularını içerir. 2021 yılı insani gelişme düzeyi Türkiye ortalamasının altında kalan Bingöl, Malatya ve Elazığ illerinde insani gelişme düzeyini artırmaya yönelik bu politikaların uygulanması önerilmektedir. Özellikle bölgedeki illere göre daha geride olan Bingöl iline odaklanması önerilmektedir. Bingöl ili, insani gelişme düzeyini artırma potansiyeline sahiptir. Bingöl ili insani gelişme açısından hem bölgesinin hem de Türkiye ortalamasından daha geridedir. Ancak, ilin sahip olduğu potansiyel, bu düzeyin artırılması için önemli fırsatlar sunmaktadır. Bingöl ili insani gelişme düzeyi, ekonomik kalkınmanın yavaş ilerlemesi ve eğitim seviyesinin düşüklüğü gibi faktörlerden kaynaklanmaktadır. Bu nedenle bu faktörlere odaklanması ildeki insani gelişme düzeyini artırabilir. Ayrıca Bingöl ili için, tarım, hayvancılık, turizm ve yenilenebilir enerji gibi potansiyel sektörlerin desteklenmesi, sağlık personeli ve tesislerinin artırılması, eğitim kalitesinin ve erişiminin geliştirilmesi, eğitim süresinin uzatılması ve mesleki eğitimin teşvik edilmesi gibi politikalar önerilebilir. Bingöl'de eğitim düzeyinin artırılması için erkek ve özel olarak kadın okullaşma oranının artırılması önemli bir araç olabilir. Çünkü 2022 yılı itibarıyla Bingöl'de yaşayan kadınlar, hem ortalama okullaşma süresi hem de beklenen okullaşma süresi bakımından erkeklerden daha geridedir (TÜİK, 2023b; 2023c). Bu anlamda ilçe eğitim müdürlükleri tarafından okullaşma oranlarının artırılmasına yönelik kapsamlı çalışmalar yapılabilir. Eğitim düzeyinde artışın sağlanması durumunda Bingöl ilinde insanların daha nitelikli iş imkanlarına kavuşmalarına katkı sağlanmış olur. İlde yaşayan insanlar eğitimle yoğurlurlarsa eskilerden daha iyi olurlar ve her bakımdan kendilerini gerçekleştirerek gelişebilirler. Ayrıca insani gelişimin artırılması için Bingöl'de sorun olan işsizlik ve göç sorununun çözülmesi gerekmektedir. Bunun için Bingöl ilinde yaşam standartlarının iyileştirilmesi ve iş imkânlarının artırılması gerekmektedir. Bu anlamda İle yeni işlerin gelmesi için çaba sarf edilmesi gerekmektedir.

TRB1 Bölgesi, yoğun deprem faylarının bulunduğu bir coğrafyada yer almaktadır. Bu bölgede meydana gelebilecek olası depremler, bölgede yaşayanların kullandığı devlet altyapısı, konutlar ve yaşam koşulları üzerinde olumsuz etkilere yol açabilir. Ayrıca depremler, çok sayıda insanın hayatını kaybetmesine neden olabilir. Bu durum, ekonomik, sağlık ve eğitim alanlarında birçok olumsuz sonuç doğurarak insani gelişmeyi negatif yönde etkileyebilir. Depremin, doğumdan yaşam beklentisine etkisi de göz önünde bulundurulmalıdır; zira bu tür doğal afetler, insanların yaşam kalitesini olumsuz etkileyebilir. Travma, psikolojik stres ve kayıplar, bireylerin yaşam beklentisini olumsuz yönde etkileyebilir. Bu nedenle, bölgedeki insani gelişme düzeyini korumak ve artırmak amacıyla

yapılacak her faaliyette ve uygulanacak her politikada, deprem gerçeği göz önünde bulundurulmalıdır.

Çalışmanın sınırlılıkları, veri kaynaklarının yetersizliği, veri kalitesinin düşüklüğü, veri güncelliğinin eksikliği ve İGE'nin hesaplanmasında kullanılan formül ve göstergelerin tartışmalı olmasıdır. Bu sınırlılıklar, çalışmanın sonuçlarının yorumlanmasında dikkatli olunmasını gerektirmektedir. Gelecek çalışmalar, TRB1 Bölgesi'ndeki illerin insani gelişme düzeylerini daha detaylı olarak inceleyebilir, farklı ve yeni veri kaynakları ve yöntemler kullanabilir, farklı boyutlar ve göstergeler ekleyebilir, bölge içi ve bölge dışı karşılaştırmalar yapabilir ve insani gelişme ile ilgili diğer kavramlar arasındaki ilişkileri analiz edebilir.

Kaynakça

- Düşündere, A.T. (2020). 81 İlde İnsani Gelişme Endeksi ve Türkiye'nin 2020 Küresel Performansı, Türkiye Ekonomi Politikaları Araştırma Vakfı Değerlendirme Notu, 03 Mart 2023 tarihinde erişilmiştir. https://www.tepav.org.tr/upload/files/1608959122-5.81_Ilde_Insani_Gelisme_Endeksi_ve_Turkiye___nin_2020_Kuresel_Performansi.pdf,
- Meydan, V., İ. ve Sarı, M., C. (2018). İnsani Gelişme Endeksi ve Alt Endekslerinin Türkiye'deki İller İçin Ölçülmesi. *İdealkent*, 24 (9), 387-439. <https://doi.org/10.31198/idealkent.450118>
- Sen, A. (1999). *Development as freedom*. New York: Alfred Knopf.
- Şeker, M., Bakış, Ç. ve Dizeci, B. (2018). İnsani Gelişme Vakfı: İnsani Gelişme Endeksi – İlçeler (İGE-İ) 2017 Tüketiciden İnsana Geçiş. 12 Aralık 2023 tarihinde erişilmiştir. http://ingev.org/raporlar/IGE_RAPOR_2017.pdf 12 Aralık 2023 tarihinde erişilmiştir.
- TÜİK. (2023a). İl Göstergeleri, 15 Aralık 2023 tarihinde erişilmiştir. <https://biruni.tuik.gov.tr/ilgosterge/?locale=tr>
- TÜİK. (2023b). Muhtemel Eğitim Süresi, 2018-2022, Haber Bülteni no. 49761. 25 Kasım 2023 tarihinde erişilmiştir. <https://data.tuik.gov.tr/Bulten/Index?p=Muhkemel-Egitim-Suresi-2018-2022-49761#:~:text=Muhtemel%20e%C4%9Fitim%20s%C3%BCresi%202022%20y%C4%B11%C4%B1nda%2018%2C2%20y%C4%B11%20oldu&text=%C4%B0kokul%20%C3%A7a%C4%9F%C4%B1ndaki%20bir%20bireyin%20orta%C3%B6%C4%9Freti mi,y%C4%B11%C4%B1nda%201%2C6%20y%C4%B11a%20y%C3%BCkseldi>
- TÜİK. (2023c). Hayat Tabloları, 2018-2020, Haber Bülteni no. 7226. 25 Kasım 2023 tarihinde erişilmiştir. <https://data.tuik.gov.tr/Bulten/Index?p=Hayat-Tablolari-2018-2020-37226#:~:text=Kad%C4%B1nlarda%20do%C4%9Fu%C5%9Fta%20beklenen%20ya%C5%9Fam%20s%C3%BCresinin,8%20y%C4%B11%20ile%20Kilis%20oldu>
- TÜİK. (2023d). İl Bazında Gayrisafi Yurt İçi Hasıla, 2021, Haber Bülteni no. 45619. 25 Kasım 2023 tarihinde erişilmiştir. <https://data.tuik.gov.tr/Bulten/Index?p=Il-Bazinda-Gayrisafi-Yurt-Ici-Hasila-2021-45619>
- UNDP. (1990). Human Development Report 1990, Concept and Measurement of Human Development, 31 Ocak 2023 tarihinde erişilmiştir. <https://hdr.undp.org/content/human-development-report-1990>
- UNDP. (2001). Human Development Report. New York: Oxford University Press, various years. 19 Aralık 2023 tarihinde erişilmiştir <https://hdr.undp.org/system/files/documents/hdr2001enpdf.pdf>

- UNDP. (2010). Human Development Report, 2010, *The Real Wealth of Nations: Pathways to Human Development, 20th Anniversary Edition*.
- UNDP. (2022). Human Development Report 2021, 19 Ocak 2023 tarihinde erişilmiştir. https://hdr.undp.org/sites/default/files/2021-22_HDR/hdr2021-22_technical_notes.pdf
- Yiğiteli, N. ve Şanlı, D. (2020.) Türkiye’de İllere Göre İnsani Gelişme Endekslerinin Hesaplanması: 2009-2018 Kapsamlı Bir Panel Veri Seti. *Journal of Economy Culture and Society* 61, 1-40.

EK:
İGE'nin Alt Endeks Değerleri

Bingöl:

Gelir Endeksi	Eğitim Endeksi	Sağlık Endeksi	İGE
0.660	0.783	0.910	0.767
0.676	0.790	0.910	0.783
0.694	0.795	0.910	0.796
0.735	0.788	0.912	0.808

Malatya:

Gelir Endeksi	Eğitim Endeksi	Sağlık Endeksi	İGE
0.765	0.776	0.908	0.792
0.775	0.782	0.908	0.797
0.787	0.788	0.908	0.809
0.843	0.795	0.908	0.827

Elazığ:

Gelir Endeksi	Eğitim Endeksi	Sağlık Endeksi	İGE
0.679	0.767	0.903	0.783
0.693	0.779	0.903	0.792
0.710	0.784	0.903	0.799
0.758	0.791	0.904	0.817

Tunceli:

Gelir Endeksi	Eğitim Endeksi	Sağlık Endeksi	İGE
0.737	0.786	0.928	0.817
0.760	0.793	0.928	0.827
0.784	0.798	0.928	0.837
0.816	0.804	0.926	0.849

TRB1 Bölgesi:

Gelir Endeksi	Eğitim Endeksi	Sağlık Endeksi	İGE
0.710	0.778	0.913	0.790
0.726	0.786	0.913	0.800
0.744	0.791	0.913	0.810
0.788	0.794	0.913	0.825

Türkiye:

Gelir Endeksi	Eğitim Endeksi	Sağlık Endeksi	İGE
0.765	0.783	0.897	0.815
0.775	0.790	0.897	0.821
0.787	0.795	0.897	0.827
0.843	0.802	0.897	0.848